



ADSCAL

Au service du développement

10^e CAMPAGNE MÉDICALE D'AGNAM LIDOUBÉ

RAPPORT FINAL



2026

Du 31 janvier au 3 février 2026

Organisée par ADSCAL en partenariat avec ASSIDE-Mauritanie, l'Hôpital d'Agnam, l'Hôpital de Ourosogui, EMI et CorpsAfrica/Sénégal

TABLE DES MATIÈRES

Titre	Page
1. INTRODUCTION	3
2. PROGRAMME	5
3. ACTIVITÉS ET RÉSULTATS	6
3.1. Ophtalmologie	6
3.1.1. Population générale	6
3.1.2. Dépistage visuel scolaire des élèves du primaire	9
3.2. Santé maternelle : Gynécologie et échographie	11
3.3. Diabétologie et lutte contre les maladies chroniques	12
3.3.1. Dépistage du diabète	12
3.3.2. Suivi des patients diabétiques	12
3.3.3. Contrôle glycémique des patients selon l'HbA1c	13
3.3.4. Répartition des bénéficiaires selon l'âge	14
3.3.5. Origine géographique des bénéficiaires	16
3.4. Sensibilisation communautaire	17
4. RÉUNION DE CONCERTATION ENTRE ADSCAL ET SES PARTENAIRES	18
5. BILAN FINANCIER	19
6. CONCLUSION GÉNÉRALE	19
7. REMERCIEMENTS	20

1. INTRODUCTION

La 10^e campagne médicale d'Agnam Lidoubé, organisée du 31 janvier au 3 février 2026, a été complétée par deux sessions supplémentaires de chirurgie de la cataracte tenues les 14 et 15 mars puis les 17 et 18 mai 2026.

L'ensemble de cette initiative a permis à 560 patients de bénéficier de consultations médicales spécialisées, de dépistages et d'examen complémentaires, confirmant son rôle majeur dans le renforcement de l'accès aux soins spécialisés pour les populations d'Agnam Lidoubé et des localités environnantes. Le tableau 1 ci-dessous montre la répartition des consultations selon les spécialités médicales.

Organisée dans un contexte de forte mobilisation communautaire et institutionnelle, cette initiative s'inscrit dans une dynamique de santé communautaire visant à rapprocher les services spécialisés des populations rurales. Elle a proposé une offre intégrée de consultations en ophtalmologie, en diabétologie, en gynécologie et d'échographies, complétée par des activités de dépistage, de sensibilisation et de suivi médical.

Au cours de cette initiative, 358 consultations ophtalmologiques ont été réalisées, permettant la prise en charge de nombreuses pathologies oculaires et la réalisation de 150 interventions chirurgicales de la cataracte.

Par ailleurs, plusieurs patients nécessitant une intervention ultérieure ont été identifiés

et inscrits pour une prise en charge lors des prochaines campagnes.

En diabétologie, 120 personnes ont bénéficié d'un dépistage, conduisant au diagnostic de six nouveaux cas de diabète et à la détection d'un cas d'hyperglycémie sévère orienté vers une prise en charge adaptée.

En santé maternelle, 82 femmes ont bénéficié de consultations gynécologiques et d'examen échographiques, contribuant à l'amélioration du suivi de leur santé reproductive.

Au-delà des prestations cliniques, la campagne a également renforcé les actions de prévention et d'éducation sanitaire à travers des activités de sensibilisation sur le diabète, l'hypertension artérielle, la santé visuelle et les maladies non transmissibles. Cette approche intégrée a favorisé le dépistage précoce, amélioré l'orientation des patients vers les structures de référence et renforcé les capacités de la communauté à adopter des comportements favorables à la santé.

Cette dixième édition confirme le rôle de la campagne médicale d'Agnam Lidoubé comme un levier essentiel de réduction des inégalités d'accès aux soins spécialisés en milieu rural. Grâce à la mobilisation des partenaires institutionnels, des professionnels de santé et de la communauté, elle contribue durablement à renforcer la prévention, le dépistage et la prise en charge des principales pathologies affectant les populations de la zone d'intervention.

Spécialité	Nombre de consultations / bénéficiaires	Principales activités réalisées
Ophthalmologie	358	Consultations spécialisées, dépistage des pathologies oculaires et chirurgies de la cataracte
Diabétologie	120	Dépistage du diabète, suivi des patients diabétiques et éducation thérapeutique
Gynécologie et échographie	82	Consultations gynécologiques, suivi de la santé reproductive et examens échographiques
Total des bénéficiaires de la campagne	560	Ensemble des consultations, dépistages et examens spécialisés

Tableau 1. Répartition des consultations selon les spécialités médicales

ADSCAL
Au service du développement

10^e édition de la campagne médicale du village d'Agnam Lidoubé

du **31** janvier au **03** février 2026

Services offerts :

- 1- Consultation en ophtalmologie et opération cataracte
- 2- Consultation en Diabétologie
- 3- Gynécologie (échographie)

Lieu : Poste de santé d'Agnam Lidoubé

Parrain :
Mouhamadou Ngom
Honorable Député et Maire de la Commune des Agnam

2. PROGRAMME

La campagne médicale d'Agnam Lidoubé s'est déroulée du 31 janvier au 3 février 2026 selon un programme comprenant des consultations spécialisées, des interventions chirurgicales, des activités de dépistage, de sensibilisation et de suivi des patients.

Date	Heure	Activité	Lieu	Intervenants
31 janvier 2026	09h00 – 13h00	Consultation en diabétologie	Centre de Santé (CS) des femmes de Agnam Lidoubé (AL)	Équipe ASSIDE et diabéto-logue de l'Hôpital d'Agnam
	09h00 – 13h00 / 16h00 – 18h00	Consultation visuelle des élèves	École élémentaire de AL	Ophthalmologue de l'Hôpital d'Agnam
	09h00 – 18h00	Consultations et opérations de la cataracte	Poste de santé de AL	Équipe de l'Hôpital d'Ourossogui
	09h00 – 16h00	Consultations de gynécologie et échographies	Poste de santé de AL	Sages-femmes du district sanitaire de Thilogne et équipe ASSIDE
1 février 2026	09h00 – 13h00	Consultation en diabétologie	Centre Ambulatoire des femmes de AL	Équipe ASSIDE et diabéto-logue de l'Hôpital d'Agnam
	09h00 – 13h00 / 16h00 – 18h00	Consultation visuelle des élèves	École élémentaire de AL	Ophthalmologue de l'Hôpital d'Agnam
	09h00 – 18h00	Consultations et opérations de la cataracte	Poste de santé de AL	Équipe de l'Hôpital d'Ourossogui
	09h00 – 16h00	Consultations de gynécologie et échographies	Poste de santé de AL	Sages-femmes du district sanitaire de Thilogne et équipe ASSIDE
	09h00 – 12h00	Suivi des patients opérés	Poste de santé de AL	Équipe de l'Hôpital d'Ourossogui
	20h00	Conférence publique de sensibilisation	Devant la maison du chef de village de AL	Directeur de l'Hôpital d'Agnam et équipe ASSIDE
2 février 2026	09h00 – 12h00	Suivi des patients opérés	Poste de santé de AL	Équipe de l'Hôpital d'Ourossogui
3 février 02/2026	09h00 – 12h00	Bilan de la campagne et perspectives du partenariat	CS des femmes de AL	ADSCAL, EMI, ASSIDE et Hôpital d'Agnam

NOTE : À l'issue de la campagne médicale du 31 janvier au 3 février 2026, deux sessions complémentaires de chirurgie de la cataracte ont été organisées les 14 et 15 mars ainsi que les 17 et 18 mai 2026.

3. ACTIVITÉS ET RÉSULTATS

3.1. Ophtalmologie

3.1.1. Population générale

L'ophtalmologie a constitué l'un des principaux volets de la 10^e campagne médicale d'Agnam Lidoubé. La forte mobilisation des populations a permis d'enregistrer une importante affluence aux consultations spécialisées, témoignant de l'ampleur des besoins en santé visuelle dans la zone d'intervention.



Au total, 358 consultations ophtalmologiques ont été réalisées. Elles ont permis de diagnostiquer et de prendre en charge diverses pathologies oculaires affectant la qualité de vie des patients, notamment les troubles de la vision liés à l'âge, les infections oculaires et les cataractes.

Les activités de chirurgie de la cataracte, menées au cours de la campagne du 31 janvier au 3 février 2026, ont été complétées par deux sessions supplémentaires organisées les 14 et 15 mars puis les 17 et 18 mai 2026, au cours desquelles 50 patients ont été opérés lors de chaque session. Au total, 150 patients ont bénéficié d'une intervention chirurgicale de la cataracte, soit un taux opératoire de 41,9 % parmi les patients consultés.

Les femmes étaient majoritaires parmi les bénéficiaires, représentant 60,7 % des patients opérés (n = 91), contre 39,3 % d'hommes (n = 59). (Tableau 2).

Les patients opérés étaient majoritairement des personnes âgées, avec un âge moyen de 66 ans (extrêmes : 30 à 96 ans). Ces résultats sont cohérents avec l'épidémiologie de la cataracte, dont la fréquence augmente avec l'avancée en âge. La présence de quelques patients plus jeunes s'explique probablement par des formes précoces ou secondaires de la maladie.



Concernant l'œil opéré, 62 % des interventions ont porté sur l'œil droit et 38 % sur l'œil gauche.

En termes de provenance, seuls 12 patients (8 %) étaient originaires d'Agnam Lidoubé, tandis que 138 patients (92 %) provenaient d'autres localités de la zone d'intervention. (Tableau 3).

Cette répartition met en évidence le rayonnement du programme d'ophtalmologie au-delà de la commune d'Agnam Lidoubé et confirme son rôle dans l'amélioration de l'accès aux soins ophtalmologiques spécialisés pour les populations des localités environnantes.



Un dispositif de suivi post-opératoire a également été mis en place afin d'assurer le contrôle médical des patients opérés et de garantir la qualité des résultats chirurgicaux.



Les interventions ont permis une amélioration rapide de la vision et de l'autonomie des bénéficiaires, contribuant ainsi à la réduction des handicaps visuels, en particulier chez les personnes âgées.

Par ailleurs, de nombreux patients présentant une indication opératoire ont été identifiés et inscrits dans un programme de suivi en vue de leur prise en charge lors des prochaines campagnes médicales.



L'ensemble de ces résultats illustre l'impact concret de cette initiative sur la lutte contre la cécité évitable, tout en renforçant durablement l'accès aux soins ophtalmologiques spécialisés en milieu rural.



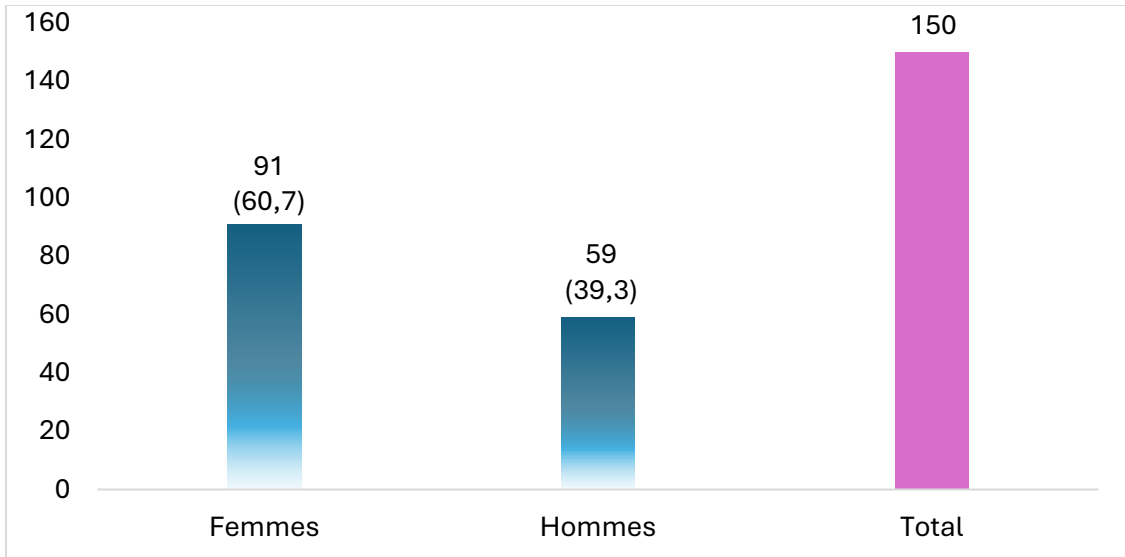


Tableau 2. Répartition des patients opérés selon le sexe (n = 150)

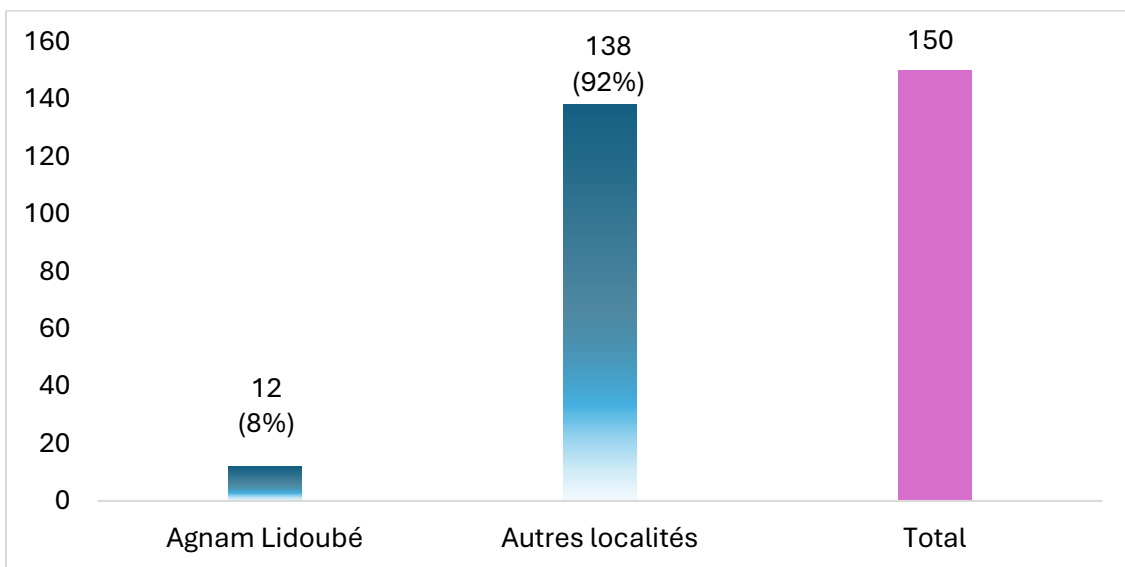


Tableau 3. Répartition des patients selon leur provenance (n = 150)

3.1.2. Dépistage visuel scolaire de élèves du primaire

Une consultation visuelle a été organisée au profit des élèves de l'école élémentaire d'Agnam Lidoubé ainsi que des enfants scolarisés des villages environnants. Cette activité a été réalisée avec l'appui de l'ophtalmologue de l'Hôpital d'Agnam, Dr Sène, dans le cadre d'une démarche de dépistage précoce des troubles visuels en milieu scolaire.



Au total, 128 enfants ont bénéficié d'une consultation visuelle. Leur âge variait de 4 à 15 ans, avec un âge moyen de 10,2 ans. Cette répartition confirme que les bénéficiaires étaient principalement des enfants d'âge scolaire, correspondant aux niveaux du primaire et du début du secondaire.

Les filles étaient majoritaires, avec 82 bénéficiaires (64,1 %), contre 46 garçons (35,9 %) (Tableau 4).

Parmi les enfants examinés, 15 élèves présentant des troubles visuels ont reçu des lunettes correctrices pour myopie, permettant une amélioration de leur confort visuel et de leurs capacités d'apprentissage.



Le taux de correction visuelle observé était de 11,7 %, correspondant aux 15 élèves ayant bénéficié d'une correction optique par lunettes pour myopie parmi les 128 enfants consultés. Ce résultat met en évidence l'importance des besoins en santé visuelle chez les enfants scolarisés dans la zone d'intervention et confirme la pertinence des actions de dépistage précoce en milieu scolaire.



La quasi-totalité des enfants bénéficiaires provenait d'Agnam Lidoubé, avec 126 enfants (98,4 %) recensés, tandis que 2 enfants (1,6 %) étaient originaires d'autres localités (Tableau 5).

Cette intervention avait pour objectif principal de détecter précocement les déficiences visuelles susceptibles d'affecter les performances scolaires, le développement cognitif et le bien-être des élèves.

Elle a également permis de renforcer la sensibilisation des élèves, des enseignants et des parents sur l'importance de la santé visuelle et la nécessité d'un dépistage régulier.

La mobilisation de la communauté éducative a favorisé le bon déroulement de l'activité et renforcé la prise de conscience collective autour des enjeux liés à la santé oculaire en milieu scolaire. L'impact immédiat de l'intervention, notamment à travers la correction des cas identifiés, souligne l'importance de ce type d'action préventive dans l'amélioration des conditions d'apprentissage et du bien-être des enfants.

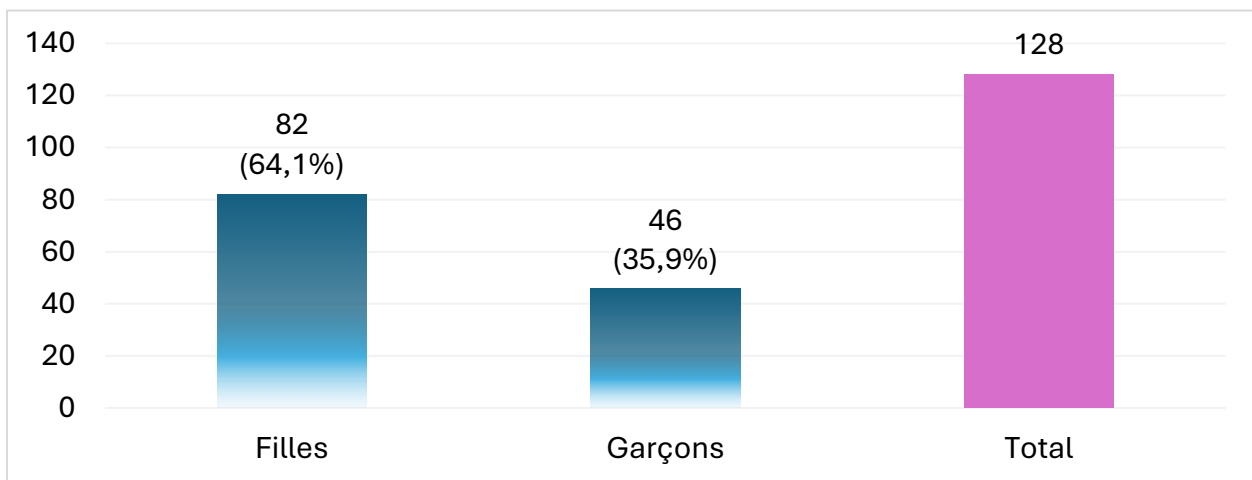


Tableau 4. Répartition des enfants selon le sexe (n = 128)

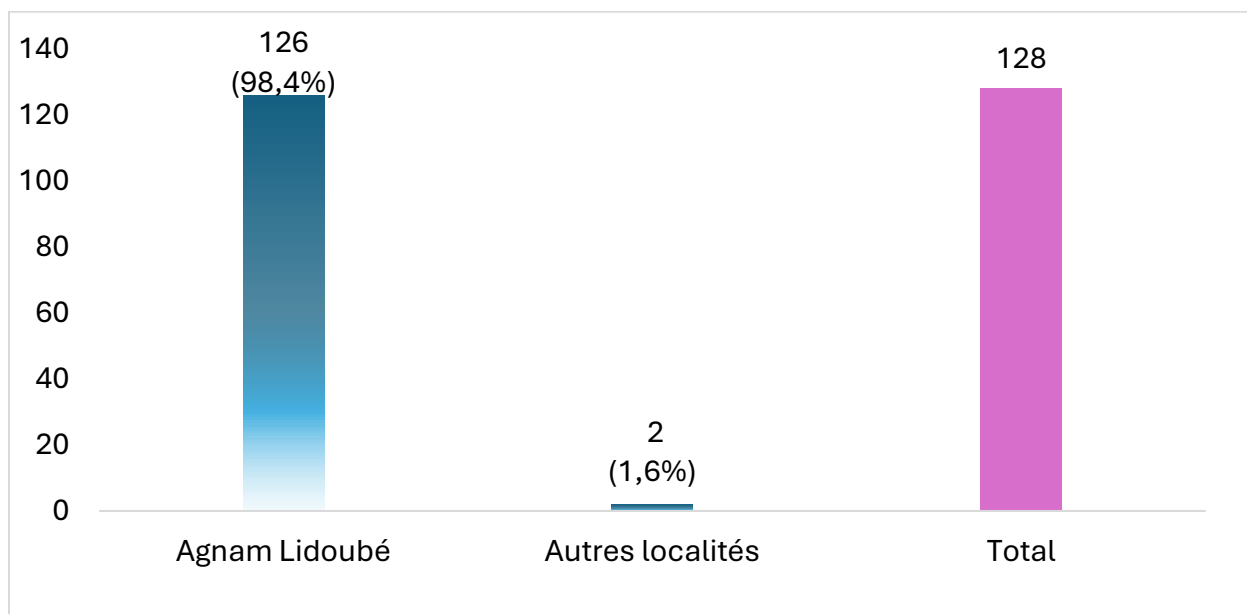


Tableau 5. Répartition des enfants selon la provenance (n = 128)

3.2. Santé maternelle : Gynécologie et échographie

La santé maternelle a constitué un axe important de la 10e campagne médicale d'Agnam Lidoubé, permettant d'offrir aux femmes un accès à des services spécialisés de gynécologie et d'imagerie médicale.

Au total, 82 femmes ont bénéficié d'une prise en charge dans le cadre des consultations gynécologiques et des examens échographiques.

Les activités réalisées comprennent 44 consultations gynécologiques (53,7 %) et 38 échographies (46,3 %), contribuant au renforcement du suivi médical des femmes, notamment des femmes enceintes (*Tableau 6*).

Ces examens ont permis d'assurer un meilleur suivi des grossesses, d'évaluer l'état de santé maternelle et de détecter précocement d'éventuelles complications nécessitant une prise en charge médicale appropriée.

Les consultations ont également favorisé le dépistage précoce de pathologies gynécologiques et d'autres situations à risque pouvant affecter la santé des femmes. Grâce à cette approche préventive et curative, les bénéficiaires ont reçu des conseils médicaux adaptés ainsi qu'une orientation vers les structures de santé compétentes lorsque cela s'avérait nécessaire.

Les informations relatives à l'âge des patientes et à leur provenance géographique n'ont pas été systématiquement renseignées, limitant ainsi l'analyse détaillée de ces caractéristiques.

Cette intervention a ainsi contribué à améliorer l'accès des femmes aux soins spécialisés, à renforcer la prévention des complications maternelles et à promouvoir une meilleure prise en charge de la santé reproductive dans la communauté.



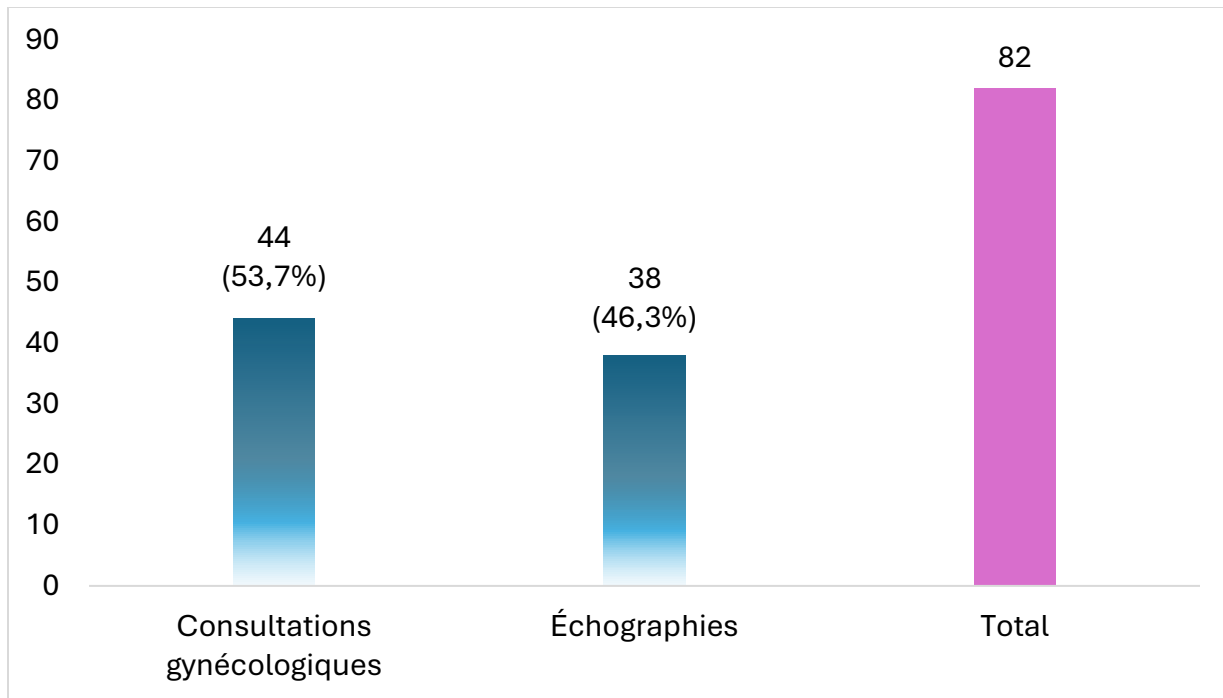


Tableau 6 : Résultats des consultations gynécologiques et échographies

3.3. Diabétologie et lutte contre les maladies chroniques

Cette intervention avait pour objectif de renforcer l'offre de soins spécialisés, de promouvoir le dépistage précoce du diabète, d'améliorer le suivi des patients déjà diagnostiqués et de sensibiliser la population aux facteurs de risque ainsi qu'aux mesures de prévention des maladies non transmissibles.

3.3.1. Dépistage du diabète

Au total, 120 personnes ont bénéficié d'un dépistage du diabète au cours de la campagne, dont 16 hommes (13,3 %) et 104 femmes (86,7 %) (Tableau 7).

Les consultations et examens biologiques réalisés ont permis d'identifier six nouveaux cas de diabète, soit un taux de découverte de 5,0 %.

Par ailleurs, un cas d'hyperglycémie sévère a été détecté et immédiatement orienté vers une prise en charge médicale appropriée afin de prévenir les complications aiguës.

Ces résultats témoignent de l'intérêt du dépistage communautaire dans l'identification précoce de patients jusque-là non diagnostiqués et dans la prévention des complications liées au diabète.

3.3.2. Suivi des patients diabétiques

En complément du dépistage, la campagne a assuré le suivi de 29 patients déjà connus diabétiques, âgés de 29 à 77 ans.

Dans le cadre du projet de recherche communautaire conduit par ASSIDE, des dosages de l'hémoglobine glyquée (HbA1c) ont été

réalisés afin d'évaluer le niveau de contrôle glycémique des patients. Ces examens ont permis d'apprécier plus précisément l'efficacité des traitements, d'identifier les patients

nécessitant un renforcement de leur prise en charge et d'adapter les stratégies thérapeutiques en conséquence.

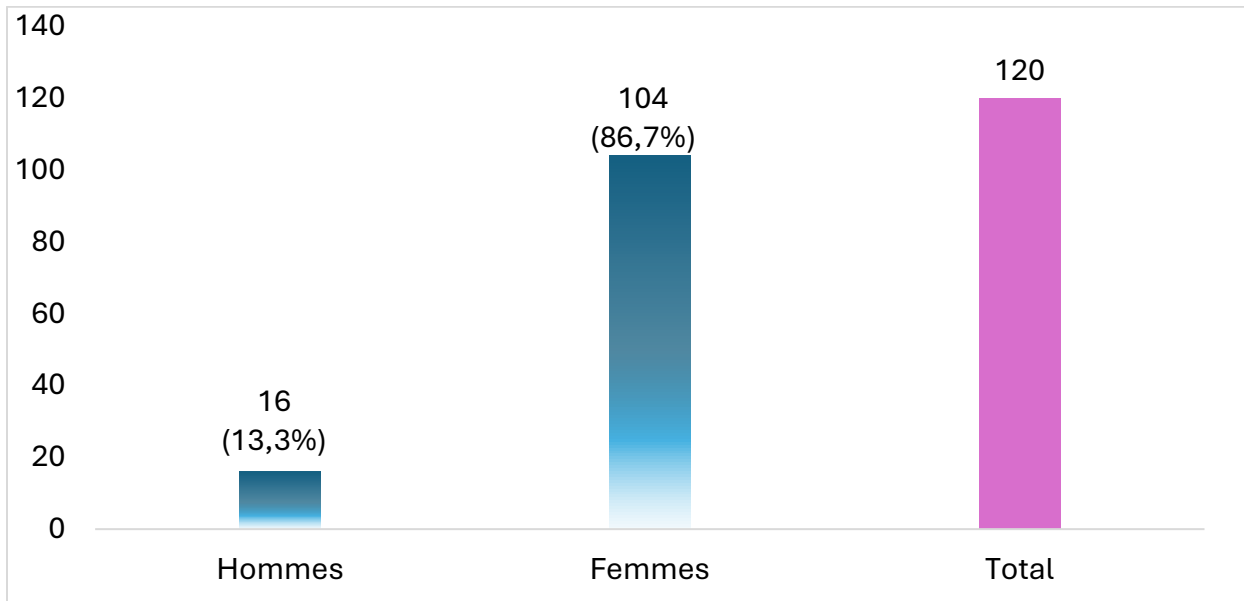


Tableau 7. Répartition des bénéficiaires selon le sexe

3.3.3. Contrôle glycémique des patients selon l'HbA1c

Les résultats des dosages de l'HbA1c ont été obtenus chez 22 patients et classés selon trois niveaux de contrôle glycémique (Tableau 8) :

- Bon contrôle (HbA1c < 7%) : 4 patients (18,2 %) ;
- Contrôle intermédiaire (HbA1c entre 7 % et 9 %) : 7 patients (31,8 %) ;
- Mauvais contrôle (HbA1c > 9 %) : 11 patients (50,0 %).

Ces résultats montrent que la moitié des patients présentaient un mauvais équilibre glycémique, traduisant un risque élevé de complications chroniques.

À l'inverse, moins d'un patient sur cinq atteignait les objectifs thérapeutiques généralement recommandés.



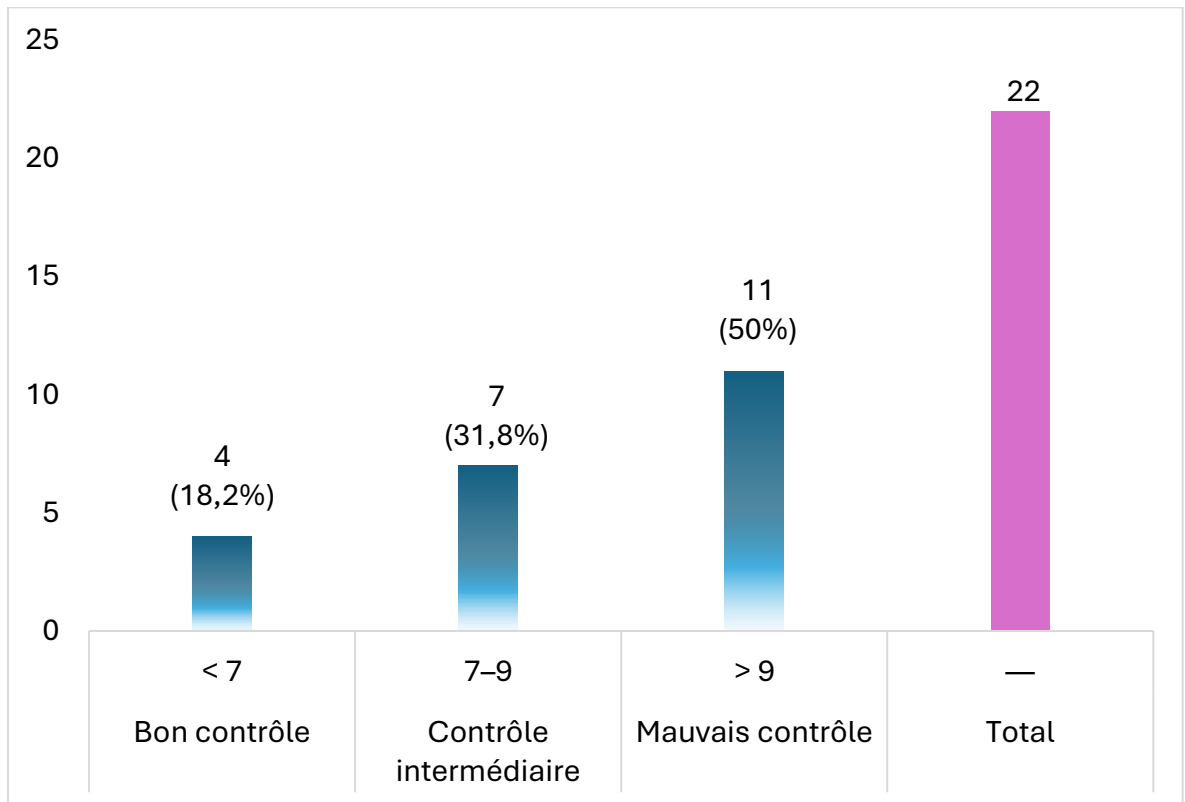


Tableau 8. Répartition des patients selon le niveau de contrôle glycémique (HbA1c)

3.3.4. Répartition des patients selon l'âge

L'analyse de la répartition par âge montre une forte prédominance des adultes de plus de 40 ans parmi les personnes dépistées (Tableau 9). En effet :

- 9 patients (7,5 %) étaient âgés de 15 à 30 ans ;
- 14 patients (11,7 %) avaient entre 30 et 40 ans ;
- 97 patients (80,8 %) appartenaient à la tranche d'âge 40 à 78 ans.

Cette distribution confirme l'augmentation de la fréquence du diabète avec l'avancée en âge et souligne la nécessité de renforcer les actions de prévention, de dépistage et de

suivi auprès des populations les plus exposées.



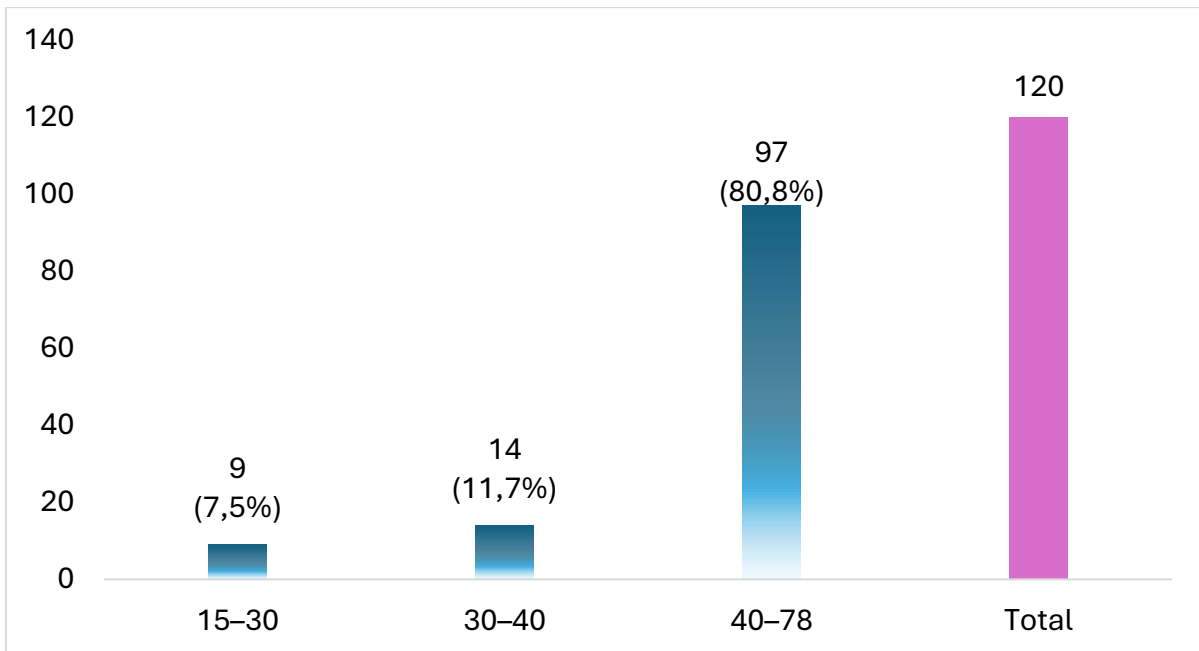


Tableau 9. Répartition des bénéficiaires selon la tranche d'âge

Cette situation met en évidence la nécessité de renforcer l'éducation thérapeutique, l'accompagnement nutritionnel, l'observance des traitements ainsi que le suivi clinique régulier afin d'améliorer durablement le contrôle glycémique.

Parallèlement aux activités de dépistage et de suivi, plusieurs séances de sensibilisation

ont été organisées auprès des bénéficiaires. Ces activités ont porté sur les facteurs de risque du diabète, l'importance d'une alimentation équilibrée, de l'activité physique régulière, de l'observance thérapeutique et du suivi médical périodique. Cette approche intégrée contribue à réduire les complications évitables et à renforcer la prévention communautaire des maladies chroniques.



3.3.5. Origine géographique des bénéficiaires

L'analyse de la provenance des personnes dépistées montre que 65 bénéficiaires (54,2%) étaient originaires d'Agnam Lidoubé, tandis que 55 bénéficiaires (45,8%) provenaient des villages et localités environnantes (Tableau 10).

Cette répartition illustre non seulement le fort ancrage communautaire de la cam-

pagne, mais également son rayonnement régional. Elle confirme le rôle croissant de la campagne médicale d'Agnam Lidoubé comme pôle de référence pour les activités de dépistage, de prévention et de prise en charge des maladies chroniques au bénéfice des populations rurales environnantes.

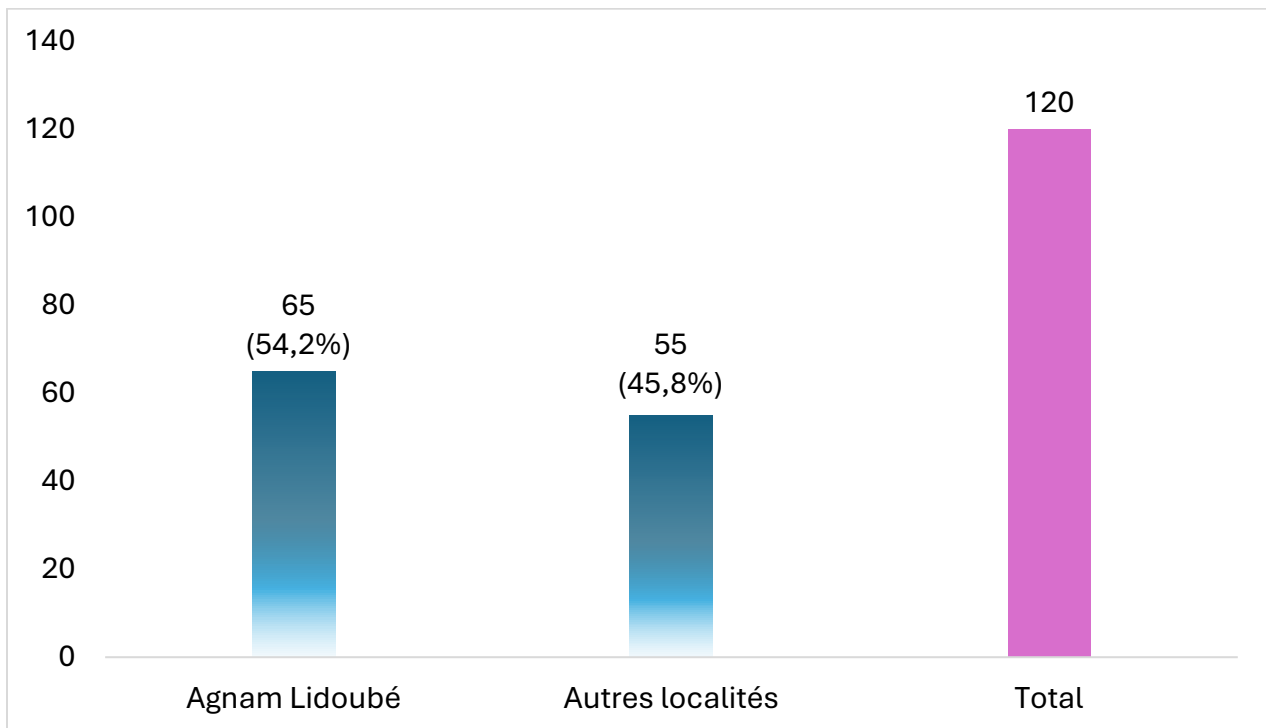


Tableau 10. Répartition des patients selon la provenance géographique

Au-delà des résultats quantitatifs obtenus, cette intervention a permis de consolider un modèle de santé communautaire fondé sur le dépistage précoce, la prévention, l'éducation sanitaire et l'amélioration de l'accès aux soins spécialisés.

La forte proportion de patients présentant un mauvais contrôle glycémique souligne

toutefois la nécessité de poursuivre les efforts en matière de suivi thérapeutique, d'éducation des patients et de prévention des complications. Cette expérience démontre l'intérêt d'une approche intégrée pour répondre efficacement à la progression des maladies chroniques dans les communautés rurales.

3.4. Sensibilisation communautaire

En complément des activités de consultation, de dépistage et de prise en charge médicale, une conférence publique a été organisée et animée par les responsables médicaux ainsi que les équipes partenaires afin d'informer et d'éduquer la population sur les principaux enjeux de santé publique affectant la communauté.

Les sessions de sensibilisation ont porté sur plusieurs thématiques prioritaires, notamment le diabète, l'hypertension artérielle, la santé visuelle et la prévention des maladies non transmissibles. Les participants ont été informés des facteurs de risque, des signes d'alerte, des mesures de prévention et de l'importance d'un dépistage précoce pour limiter les complications liées à ces pathologies.

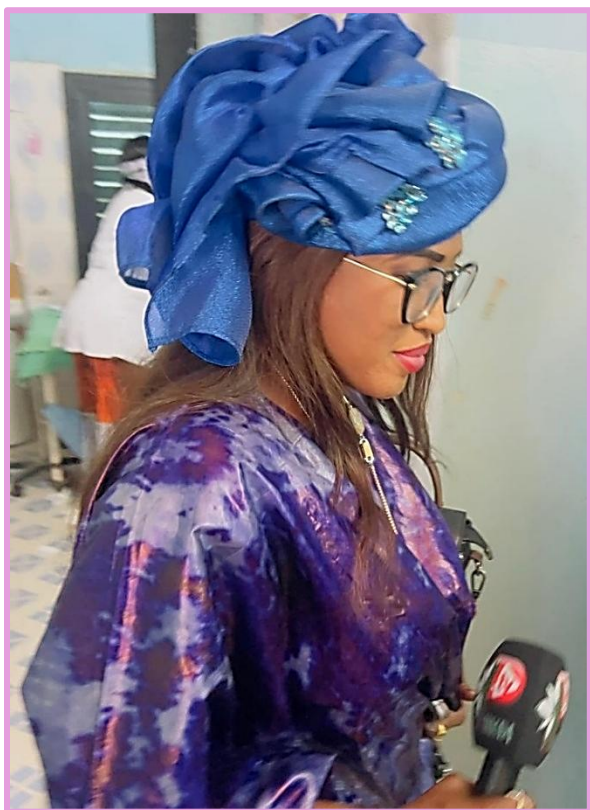
Une attention particulière a également été accordée à la lutte contre les pratiques de faux guérisseurs et aux risques associés au retard de consultation médicale. Les échanges ont permis de promouvoir le recours aux structures de santé qualifiées et de renforcer la confiance de la population envers les services médicaux spécialisés.

Cette démarche de sensibilisation a contribué à améliorer les connaissances des populations sur les maladies chroniques, à encourager l'adoption de comportements favorables à la santé et à renforcer la prévention au sein de la communauté. Elle constitue un levier essentiel pour réduire les complications évitables et promouvoir une meilleure utilisation des services de santé disponibles.



4. RÉUNION DE CONCERTATION ENTRE ADSCAL ET SES PARTENAIRES

Une réunion s'est tenue à l'Hôpital d'Agnam le lundi 2 février 2026 de 10h00 à 12h30, en présence des représentants d'ADSCAL (Samba Touré, Dieynaba Touré et Abou Sow), d'ASSIDE – Mauritanie (Mamadou Mbodji, Adama Sall, Ibrahima Thiam et Alhousseyni Ba), d'EMI (Lesauhier François et Gilles Littras), de CorpsAfrica/Sénégal (Adjia Anta G. Diop), ainsi que de la Direction de l'Hôpital d'Agnam représentée par Oumar Mbaye et son équipe.



La rencontre avait pour objectif d'évaluer les résultats de la campagne médicale organisée dans la zone, d'analyser ses impacts en termes de consultations, de dépistage et de mobilisation communautaire, et d'examiner

les perspectives de structuration d'un partenariat durable entre les différents acteurs.

Au cours des échanges, les participants ont d'abord procédé à des présentations des différentes structures partenaires. EMI a présenté son champ d'intervention, ASSIDE ses activités en santé communautaire, tandis que l'Hôpital d'Agnam a présenté ses services médicaux depuis son ouverture en 2021. Le projet porté par ASSIDE a également été exposé, notamment son approche intégrée de suivi des maladies chroniques basée sur l'hémoglobine glyquée, l'accès aux médicaments et une étude sur l'impact des pratiques de recours aux faux guérisseurs dans le suivi des patients diabétiques.

Les discussions ont ensuite replacé l'initiative dans son contexte, en soulignant l'importance croissante de la lutte contre les maladies non transmissibles, en particulier le diabète et l'hypertension artérielle. La campagne médicale a été considérée comme ayant confirmé la nécessité de renforcer les actions de dépistage et de prise en charge communautaire, dans un environnement marqué par des facteurs de risque tels que la sédentarité.

Les échanges ont principalement porté sur la structuration d'un partenariat multi-acteurs. Les rôles ont été clarifiés : ADSCAL assure la coordination locale, l'Hôpital d'Agnam constitue la structure de référence médicale, EMI apporte un appui technique, ASSIDE intervient en expertise complémentaire et CorpsAfrica/Sénégal assure la mobilisation

communautaire. EMI a donné un accord de principe pour un appui technique et stratégique, tout en précisant qu'aucun financement direct n'était prévu à ce stade.

De son côté, CorpsAfrica/Sénégal a exprimé son engagement à accompagner la mobilisation communautaire et les activités de sensibilisation.

Les partenaires ont également convenu de l'importance de structurer un projet pilote solide, aligné sur les priorités nationales de santé et mieux intégré aux cadres institutionnels, notamment en lien avec le Ministère de la Santé.

En termes de recommandations, il a été convenu de finaliser la note conceptuelle du projet, de préciser les responsabilités de chaque acteur et d'élaborer un plan d'action priorisé

intégrant les activités de prévention, de dépistage et de référencement vers l'hôpital. Les participants ont également recommandé d'engager des démarches auprès des autorités sanitaires et de rechercher des financements complémentaires afin d'assurer la pérennité du projet.

La réunion s'est conclue dans un climat constructif, permettant de consolider les acquis de la campagne médicale et de franchir une étape importante vers la structuration d'un partenariat durable entre ADSCAL, l'Hôpital d'Agnam, EMI, ASSIDE et CorpsAfrica/Sénégal. Un consensus s'est dégagé sur la nécessité de formaliser rapidement le projet afin de renforcer la coordination entre les acteurs et d'assurer la continuité des interventions au bénéfice des populations.

5. BILAN FINANCIER

Le coût total de la 10^e campagne médicale d'Agnam Lidoubé s'élève à **6 894 217 FCFA** (soit 10 510 €). Ce montant couvre l'ensemble des dépenses engagées pour la préparation, l'organisation et la mise en œuvre des activités de la campagne, y compris les sessions complémentaires de chirurgie de la cataracte.

Le bilan financier détaillé est disponible dans un document distinct et peut être consulté sur demande

6. CONCLUSION GÉNÉRALE

La 10^e campagne médicale d'Agnam Lidoubé, organisée du 31 janvier au 3 février 2026, a confirmé l'importance de cette initiative dans l'amélioration de l'accès aux soins spécialisés pour les populations rurales. Grâce à la mobilisation des partenaires, des équipes médicales et de la communauté, 560 pa-

tients ont bénéficié de consultations, de dépistages, d'examen complémentaires et d'interventions chirurgicales.

Les résultats obtenus en ophtalmologie, diabétologie, gynécologie et échographie illustrent l'ampleur des besoins en soins spécialisés ainsi que l'intérêt d'une approche inte-

grée associant prévention, dépistage, prise en charge et sensibilisation. Au-delà des soins dispensés, la campagne a également renforcé les capacités de la communauté en matière de prévention et de recours précoce aux services de santé.

Cette dixième édition confirme le rôle de la campagne médicale d'Agnam Lidoubé

comme un levier essentiel pour réduire les inégalités d'accès aux soins en milieu rural. Elle constitue une base solide pour poursuivre et renforcer les partenariats en faveur d'une amélioration durable de la santé des populations.

7. REMERCIEMENTS

ADSCAL adresse ses sincères remerciements à l'ensemble des partenaires, des équipes médicales et paramédicales, des autorités administratives et sanitaires, des bénévoles ainsi qu'à toutes les personnes qui ont contribué à la réussite de la 10^e campagne médicale d'Agnam Lidoubé.

Nous exprimons notre profonde gratitude au Ministère de la Santé et de l'Action sociale du Sénégal, à Voir la Vie, à ASSIDE, à l'Hôpital d'Agnam Lidoubé, à l'Hôpital d'Ourossogui, au Centre Hospitalier Régional de Matam, au District sanitaire de Thilogne, à Verson, à la Ville d'Hérouville Saint-Clair, à Sofoptic, aux Amis d'Agnam, à l'Union des Femmes d'Agnam Lidoubé, à Pindi TV, à Radio Bossoya FM, à EMI et à CorpsAfrica/Sénégal pour leur

engagement, leur expertise et leur précieux appui tout au long de cette initiative.

Nos remerciements s'adressent également aux autorités administratives et locales, aux relais communautaires, ainsi qu'aux populations d'Agnam Lidoubé et des localités environnantes pour leur confiance, leur mobilisation et leur forte participation, qui ont largement contribué au succès de cette campagne médicale.

Par leur soutien et leur collaboration, l'ensemble de ces partenaires a contribué au renforcement de l'accès aux soins spécialisés et à l'amélioration de la santé des populations de la zone d'intervention.

